

Outils de marketing Eau potable

→ www.eaupotable.ch/marketing-tools



Outils de marketing

Eau potable

Sommaire

Trampoline bleu	2
Carafe magique	3
Robinet flottant	4
Costume de goutte d'eau «Plic-ploc»	5
Le vélo qui étanche la soif	6
Bar à eau complet	7
Pancartes Eau à suspendre	8
Pancartes Eau à poser	8
Roll-up «Eau»	9
Stations iPad avec appli et films sur les nappes phréatiques	9
Site Web sur l'eau potable	10
Courts métrages sur l'eau potable	10
PR Award	10
10 posters sur l'eau	11
Cartes postales écobilan eau potable	11
Valise de démonstration Eaux souterraines	12
Valise de démonstration Alimentation en eau	13
Dispositif à pédales «Consommation d'eau domestique»	14
Dispositif à pédales «Eau virtuelle»	15
Canapé baignoire	15
Motion Wave, module à oscillation «La Vague»	16
Module d'exposition PNR 61 – Gestion durable de l'eau	17

Nombreux outils de marketing Eau potable

Mesdames, Messieurs,
Chers amis de l'eau potable,

En collaboration avec Promotion Santé Suisse et l'agence pour l'environnement Ecovia, la SSIGE a développé une série d'outils de marketing très diversifiée, idéale pour les événements organisés par les entreprises de distribution d'eau dans les communes et les cantons, ou lors de salons.

De nombreuses prestations de services pour des événements locaux peuvent désormais être commandées en toute simplicité auprès d'un seul et même fournisseur. Ces outils de marketing remplacent l'exposition itinérante Aqua-Expo qui fait le tour de la Suisse depuis 2012 et peut encore être réservée jusqu'à fin 2017 auprès du prestataire de la SSIGE. Les membres de la SSIGE et les offices cantonaux de la santé publique bénéficient de tarifs plus avantageux.

J'ai le plaisir de vous présenter l'éventail de services contenu dans notre brochure «Outils de marketing Eau potable». Cette offre est amenée à se développer en permanence – nous vous invitons également à visiter régulièrement notre site Internet.

Plongez avec vos clients dans l'univers fascinant de l'eau potable! La SSIGE vous fournira son assistance – nous restons volontiers à votre disposition pour des conseils personnalisés.

Avec nos cordiales salutations



Martin Sager, Directeur

Outils de marketing Eau potable

Art. 1: Trampoline bleu

Le trampoline convient aux événements extérieurs de grande envergure, tels que fêtes villageoises ou de quartiers, manifestations sportives importantes ou salons. Le trampoline se compose des éléments suivants:

- 1 trampoline bleu pour enfants
- Tapis pour asphalte
- Tuyaux et soufflante
- Pylônes de sécurité (avec le message «Entrée à vos propres risques»)
- Bobine électrique

Espace nécessaire: env. 200 m²

Temps d'installation: env. 2 hours

Doivent être disponibles sur place:

- Alimentation électrique 230 V pour le trampoline
- Sol plat
- Surface goudronnée ou engazonnée
- Suffisamment de dégagement en hauteur pour pouvoir sauter

Pour des raisons de sécurité, l'utilisation du trampoline doit être surveillée par un adulte.



Art. 2: Carafe magique

La carafe magique offre spontanément de l'eau potable aux visiteurs qui se trouvent à proximité. Elle sert d'élément accrocheur lors d'événements, pour entrer en contact avec les visiteurs, mais ne permet pas de distribuer de l'eau à un grand nombre de visiteurs.



Doivent être disponibles sur place:

- Alimentation électrique 230 V
- Possibilité de remplir le réservoir d'eau potable
- 1 personne qui garde un œil sur l'objet et entre en contact avec les visiteurs

Hauteur: env. 2 mètres, poids: env. 60 kg, espace nécessaire: env. 2 m²

Temps d'installation: env. 20 minutes

Comment cela fonctionne-t-il?

Toute présence humaine proche est détectée par le capteur de l'objet. Le tuyau se courbe lentement vers la personne, qui s'est munie préalablement d'un gobelet. La carafe au bout du tuyau s'incline, afin que l'eau coule dans le gobelet.

Art. 3: Robinet flottant magique

Le robinet, qui semble flotter, sert d'élément accrocheur lors d'événements, pour entrer en contact avec les visiteurs. Il peut être monté en circuit fermé (pas d'eau potable, donc économie d'eau) ou sur le réseau d'eau (eau potable, en flux constant).

Doivent être disponibles sur place:

- Alimentation électrique 230 V
- Raccordement d'eau pour tuyau d'arrosage éloigné de 30 mètres au maximum
- Evacuation d'eau à 5 mètres au maximum, si le robinet flottant est raccordé au réseau d'eau

Hauteur: env. 2,2 mètres ou env. 1 mètre pour le plus petit, poids: env. 60 kg, espace nécessaire: env. 2 m², temps d'installation: env. 20 minutes. Trois dimensions et différents modèles sont proposés dans l'offre.

Comment cela fonctionne-t-il?

Une pompe achemine l'eau via un tube en plexiglas jusqu'au robinet situé tout en haut, l'eau s'écoule ensuite le long des parois du tube jusque dans un récipient.



Art. 4: Costume de goutte d'eau «Plic-ploc»

Plic-ploc fait aimer le bon goût de l'eau aux enfants et aux familles. Le costume de goutte d'eau peut être loué pour une utilisation en plein air ou à l'intérieur. Il est idéal par exemple pour des journées d'action, des événements consacrés à l'exercice physique ou des fêtes populaires. Il peut être porté par une personne mesurant de 1,60 m à 1,80 m. L'armature est en mousse et se porte sur les épaules.



Art. 5: Le vélo qui étanche la soif

Le vélo promotionnel «Château la pompe» convient aux événements lors desquels les visiteurs consomment beaucoup d'eau, tels que salons, manifestations sportives ou journées familiales. Les deux robinets intégrés permettent de faire déguster de l'eau du robinet à de nombreux visiteurs. En revanche, le vélo ne permet pas de rouler quand il est entièrement chargé.

Doivent être disponibles sur place:

- Alimentation électrique 230 V
- Raccordement au réseau d'eau potable (des bidons remplis d'eau potable peuvent également être installés dans le véhicule)
- Evacuation d'eau / grilles de route
- 1 ou 2 personnes chargées de distribuer l'eau

Hauteur: env. 2 mètres, poids: env. 100 kg, place nécessaire: env. 6 m², temps d'installation: env. 30 minutes

Comment cela fonctionne-t-il?

Une fois le robinet ouvert, la pompe achemine de l'eau par les tuyaux soit depuis les bidons dans le véhicule, soit directement depuis le réseau d'eau potable.



Art. 6: Bar à eau complet

Le «bar à eau complet» pour vos événements se compose des éléments suivants:

- 1 vélo promotionnel «Château la pompe»
- 1 robinet flottant
- 1 grande table de jardin blanche, 3 petites tables de jardin, 12 chaises
- 3 parasols avec pieds
- 2 drapeaux «Château la pompe»
- 6 blouses
- 3 carafes
- 2 plateaux de service

Doivent être disponibles sur place:

- Alimentation électrique 230 V
- Raccordement d'eau pour tuyau d'arrosage éloigné de 30 mètres au maximum
- Evacuation d'eau à 5 mètres au maximum, si le robinet flottant est raccordé au réseau d'eau
- 2 ou 3 personnes chargées de distribuer l'eau

Alternative disponible dans l'offre: simple véhicule de distribution d'eau, raccordé au réseau d'eau potable et proposant de l'eau fraîche et gazeuse. Tuyau d'alimentation en eau 220 V et 3/4".

Ce bar à eau richement équipé correspond dans la fiche de tarif à 2 objets.



Art. 7: Pancartes Eau à suspendre

- Taille de la flèche: 19 cm de hauteur et 50 cm de largeur
- Le cordon pour la suspension n'est pas fourni
- La flèche est imprimée des deux côtés
- Matériau: Forex

Doivent être disponibles sur place:

- Source d'eau potable
- Possibilité de suspendre une pancarte (crochets, etc.)

Langues: allemand et français



Art. 8: Pancartes Eau à poser

- Taille de la flèche: 19 cm de hauteur et 50 cm de largeur
- Hauteur du support: 125 cm
- Le support est fourni
- La flèche est imprimée des deux côtés
- Matériau: Forex

Doivent être disponibles sur place:

- Source d'eau potable
- Possibilité d'installer une pancarte

Langues: allemand et français



Art. 9: Roll-up «Eau»

Le roll-up déroulant présentant des conseils sur la consommation d'eau convient pour des manifestations à l'intérieur comme des soirées de parents ou présentations consacrées à l'eau, aux boissons ou à une alimentation équilibrée.

Langues: allemand et français

Taille: env. 2 mètres de haut

Emballage: sac transportable

Logistique: transporteur / possible par poste



Art. 10: Stations iPad avec appli sur les nappes phréatiques et films

L'application Eaux souterraines est une représentation vulgarisée des nappes phréatiques. Elle permet d'afficher les liens existants entre les cours d'eau et les eaux souterraines, et de les explorer de manière interactive et ludique. Lorsque l'utilisateur modifie certains paramètres, tels que l'exploitation des sols, le climat ou la forme des cours d'eau, il peut observer les répercussions de ces modifications sur le niveau des nappes phréatiques.

Deux «stations iPad» pratiques avec:

- l'appli Eaux souterraines
- 13 films sur l'eau potable
- des informations sur la qualité de l'eau potable dans les communes (WiFi indispensable)



Elles sont idéales pour des journées portes ouvertes, des expositions ou autres manifestations ouvertes au public.

Offre complémentaire en ligne, posters et cartes

La qualité de l'eau potable en ligne



Sur le site

→ www.qualitedeleau.ch, quelque 750 distributeurs d'eau présentent sur une carte Google leurs données actualisées relatives à la qualité de l'eau potable. De plus, le site fournit des informations détaillées sur les thèmes Eau potable, Approvisionnement en eau, Protection des eaux souterraines et Qualité de l'eau potable.

Le site web est disponible en allemand, français et italien.

Art. 11: Courts métrages sur l'eau potable



Les films sur l'eau potable donnent un aperçu de la distribution d'eau et des différentes professions de la branche. Ils peuvent également être visionnés sur le site web www.eaupotable.ch, et il est possible de commander le DVD (moyennant paiement) en envoyant un e-mail à

→ kommunikation@svgw.ch.

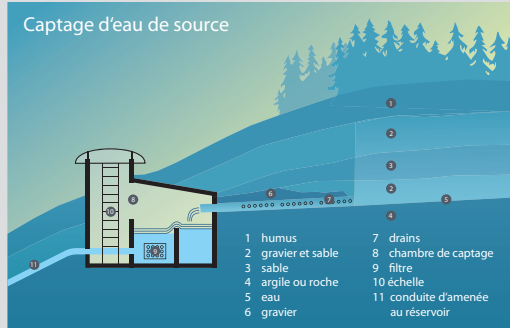
PR Award de la SSIGE

Les actions de relations publiques (RP) offrent l'opportunité aux distributeurs d'eau de sensibiliser les consommateurs à la distribution d'eau dans leur commune, d'éveiller leur intérêt et de gagner leur confiance. Le PR Award Eau a pour objectif de récompenser des actions RP innovantes et efficaces. Informations complémentaires et inscription sous:

→ www.ssige.ch/praward

Art. 12: Dix posters sur l'eau potable

Posters au format A1 sur les thèmes suivants: Schéma de l'approvisionnement en eau, consommation d'eau des ménages, réseau de conduites, bilan hydrologique, écobilan, écobilan boissons, captage des eaux souterraines, captage d'eau de source, traitement de l'eau des lacs, cycle de l'eau.



Prévisualisation gratuite: → www.ssige.ch/Poster

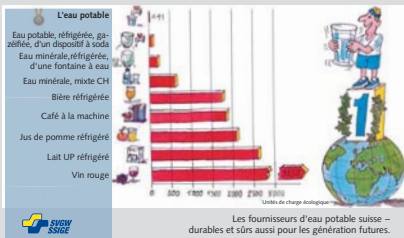
Pour commander la série de posters: → www.ssige.ch/H2OPoster

Art. 13: Eau potable – l'aliment de loin le plus écologique

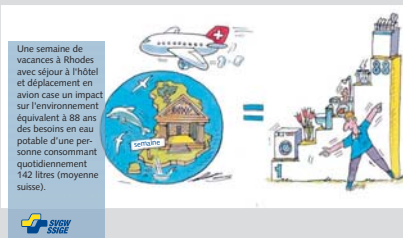
Les distributeurs d'eau potable suisses – Approvisionnement durable et sûr pour les générations futures. Eau potable – incroyablement respectueuse de l'environnement.

Boutique Cartes Postales: → www.ssige.ch/oeko

L'eau potable, l'aliment le plus respectueux de l'environnement

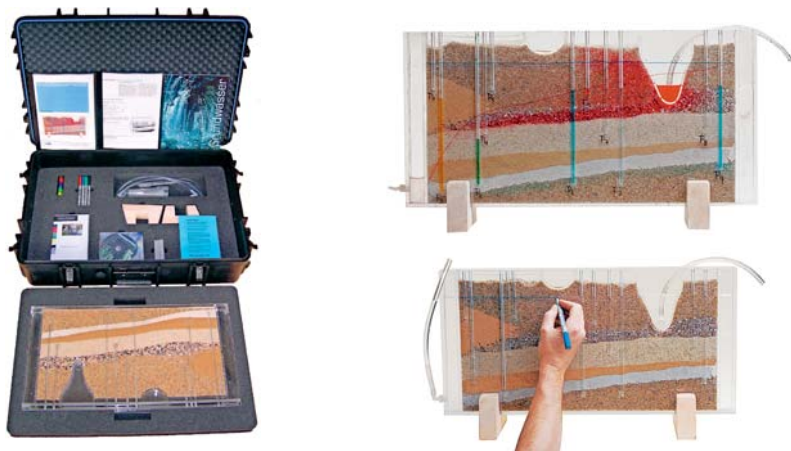


L'eau potable, incroyablement respectueuse de l'environnement



Art. 14: Valise de démonstration Eaux souterraines – les secrets des profondeurs

La valise de démonstration est idéale pour familiariser les personnes intéressées par le thème des eaux souterraines. La pièce maîtresse est une maquette en verre acrylique qui, d'une manière fascinante, présente clairement et de manière compréhensible les processus abstraits qui se déroulent dans les profondeurs! De l'eau et des colorants alimentaires permettent de visualiser l'écoulement normalement invisible des eaux souterraines et de leur donner vie.



Démonstration: www.ecovia.ch – langues: allemand et français

Contenu de la valise:

- Modèle réduit prêt à l'emploi: 61 × 30.5 × 4 cm
- Colorants, pipettes, tuyaux
- Instructions pour mener 10 expériences enrichissantes, fiches de travail et de solutions
- Film d'animation sur l'infiltration (DVD)
- Vidéo sur les eaux souterraines (format NZZ)
- CD-ROM «Eaux souterraines, une eau précieuse cachée dans les profondeurs»
- 1 brochure «Eaux souterraines»
- Cartes de jeu Graphissimo et règle du jeu

Art. 15: Valise de démonstration Alimentation en eau – le parcours de l'eau potable

Cette valise de démonstration contient les éléments essentiels d'un système d'approvisionnement en eau potable et présente le chemin parcouru par l'eau depuis son captage dans les nappes phréatiques, sources et lacs, jusqu'au consommateur, en passant par son traitement et sa distribution. L'utilisation d'eau permet de donner un aperçu réaliste du système d'approvisionnement en eau, normalement invisible, d'une manière très ludique et dans un environnement éducatif innovant.



Démonstration: www.ecovia.ch – langues: allemand et français

Contenu de la valise:

- Arrière-plan à fixer sur un tableau mural: 130 × 270 cm
- 7 dispositifs en verre acrylique avec des aimants pour la fixation
- Différents tuyaux pour le réseau de conduites
- Folio de zones de protection
- Cycle de l'eau: flèches d'évaporation et nuages magnétiques
- Dossier sur l'eau potable – SF Wissen myschool (DVD en allemand)
- En option: mur métallique en trois parties, maison en feu avec production de fumée, nuage pluvieux avec pompe, vérin hydraulique

Art. 16: Dispositif à pédales «Consommation d'eau domestique»

Une pompe à pédales permet de faire couler, dans un dispositif ressemblant à une flûte de Pan à l'envers, la quantité d'eau correspondant aux besoins journaliers. Chaque tube en plexiglas se remplit et déborde dans le tube plus petit suivant. L'utilisateur apprend d'une manière ludique quelles quantités d'eau sont nécessaires pour les différentes activités domestiques (chasse d'eau, soins du corps, lave-linge, etc.). La solution de l'énigme s'affiche sur un écran. Une fois le dernier tube rempli, le dispositif se vide automatiquement et est prêt pour le prochain utilisateur.



Espace nécessaire: env. 15 m²

Poids: 250 kg

Langue: allemand

Art. 17: Dispositif à pédales «Eau virtuelle»

Une pompe à pédales permet de remplir un tube en plexiglas d'une hauteur de 4 mètres. La quantité d'eau acheminée correspond à la part d'eau virtuelle contenue dans chacun des produits présentés. Quand l'utilisateur cesse de pomper, le dispositif se vide. Ce dispositif ne nécessite aucune alimentation électrique.

Espace nécessaire: env. 25 m²

Poids: 180 kg

Langue: allemand



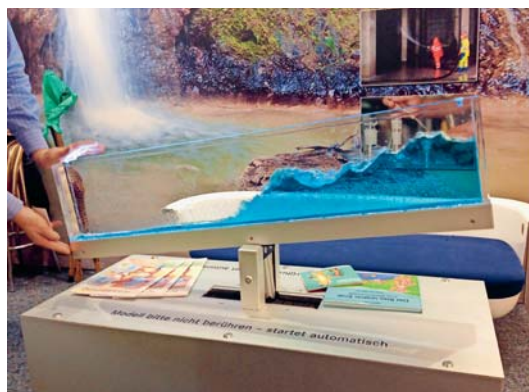
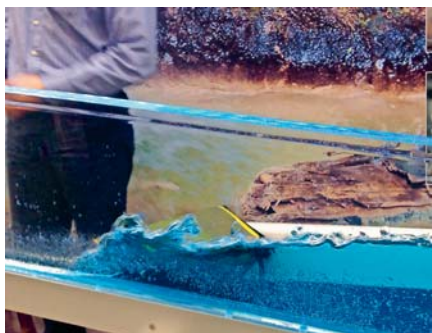
Art. 18: Canapé baignoire

Si, lors d'une exposition sur le thème de l'eau/eau potable, vous prévoyez d'aménager un lounge confortable pour vos visiteuses et visiteurs, surprenez-les avec ce canapé baignoire moderne! Cet objet est idéal en combinaison avec le module à oscillation «La Vague».



Art. 19: Motion Wave, module à oscillation «La Vague»

Le lent déferlement de l'eau fascine les jeunes et les moins jeunes. Il fait l'objet de nombreuses spéculations et vous permet d'engager une conversation avec les visiteuses et visiteurs. Ce module à oscillation fonctionne automatiquement et s'arrête après quelques oscillations, pour redémarrer un peu plus tard – un élément accrocheur classique. Dans une pièce légèrement assombrie, l'éclairage LED dissimulé confère une atmosphère céleste. En combinaison avec le canapé baignoire, le module à oscillation «La Vague» contribue à parfaire l'ambiance de votre lounge.



Espace nécessaire:
env. 4 m²
Poids: 60 kg
Peut être installé par vos
soins

Art. 20: Module d'exposition PNR 61 – Gestion durable de l'eau

Les messages les plus importants du Programme national de recherche 61 «Gestion durable de l'eau» sont présentés brièvement dans un module d'exposition. Quatre stations permettent de visionner les vidéos «Bande-annonce», «Aperçu» et «Perspectives».



Grâce à ce module, des instituts, services de l'administration et salons, etc., peuvent présenter au public les résultats les plus récents de la recherche, d'une manière attrayante et compréhensible.



Espace nécessaire: env. 50 m²
Poids: 450 kg
Installation seulement par Ecovia
Langues: allemand et français
www.pnr61.ch

Contact et réservation

Pour la location des différents objets, deux variantes peuvent être proposées:

a) Variante économique:

L'emprunteur va chercher en personne le matériel chez Ecovia à Wolhusen. Il reçoit des instructions pour pouvoir procéder lui-même au montage (pas possible pour tous les objets).

b) Variante service intégral:

Ecovia, en tant que prestataire, exécute l'ensemble des travaux sur mandat de l'emprunteur, sur la base de l'offre proposée: chargement et déchargement du matériel à l'entrepôt, montage et démontage, instructions sur place, hotline.

Un tarif horaire dégressif permet de tenir compte de l'éloignement des différents sites d'exposition.

Forfaits objets

Les membres de la SSIGE et les offices cantonaux de la santé publique bénéficient de conditions plus avantageuses. Pour les objets, il faut compter avec des forfaits de location allant de Fr. 300.– à Fr. 500.–.

Contact

Pour les demandes de réservation, des renseignements complémentaires et des offres sur mesure, veuillez contacter directement le prestataire de la SSIGE, Ecovia. Un formulaire de contact est également disponible en ligne.

Fredy Vetter, gérant d'Ecovia,
Prestataire pour les outils de marketing Eau
Tél. 041 492 50 98; e-mail: vetter@ecovia.ch

Offre en ligne, avec formulaire de réservation et fiche technique

→ www.eapotable.ch/marketing-tools